

# 十、西澳大利亚州立图书馆：在完善的法制环境下发展

西澳大利亚州（Western Australia, WA），简称西澳州、西澳，幅员辽阔，面积相当于整个西欧，占澳洲总面积的 1/3，是澳大利亚最大的一个州。西澳大利亚州立图书馆前身是维多利亚公共图书馆，于 1886 年维多利亚女王登基 50 周年庆典时由立法会拨款 5000 英镑设立，并于次年动工兴建。1889 年 1 月 26 日在临时馆舍正式开放，到现在已经有 120 多年的历史了。1904 年，维多利亚公共图书馆被重新命名为西澳大利亚公共图书馆。1951 年，西澳大利亚州文化与艺术部颁布了《西澳大利亚州图书馆董事会法案 1951》（Library Board of Western Australia Act of 1951，以下简称《Act 1951》）。1974 年在对该法案进行修订时，西澳大利亚公共图书馆正式被命名为西澳大利亚州立图书馆（State Library of Western Australia，简称 SLWA）<sup>①</sup>。在《Act 1951》的框架下，该州又陆续颁布了其他图书馆法规和条例，满足了西澳大利亚州立图书馆不同时期的发展需求。

现在的西澳大利亚州立图书馆位于珀斯（Perth）市中心杰姆斯和弗兰西斯街之间的亚历山大图书馆大楼，（Alexander Library building），该楼是珀斯市文化中心的一部分，与市区主要的购物区和商业区仅几步之遥，交通便利。整个大楼建筑面积 30,784 平方米，共六层，于 1985 年建成开放<sup>②</sup>。为方便残障人士访问图书馆，该馆还在杰姆斯和弗兰西斯街道设置了通往图书馆各楼层的轮椅通道，馆内同时设有供听障和视障人士使用的阅读设备<sup>③</sup>。与所有的公共图书馆一样，SLWA 承担着读者信息服务、参考咨询、文献传递的任务，以及在社区开展教育、旅游、研讨会、培训、讲座、展览、家庭识字计划等活动。作为西澳州公共图书馆网的领导者，SLWA 为西澳州其他公共图书馆提供有关图书馆专业领域的参考、研究、培训方面的支持，并提供馆藏文献援助。目前全州有 231 个注册公共图书馆通过 SLWA 与当地政府间的合作来进行运营<sup>④</sup>。西澳州公共图书馆服务是在州和地方政府的公共图书馆服务协议框架内运行的，该协议规定了一个共享愿景，即西澳州公共图书馆服务将作为一个可持续的、连接各公共图书馆的灵活的网络，建立一个州政府与地方政府之间的联合决策过程，SLWA 则是这一网络的管理者和领导者。

## 1. 西澳大利亚州立图书馆的运营和管理结构

### （1）西澳大利亚图书馆董事会

1951 年，《Act 1951》法案获得通过，规定在西澳大利亚建立免费的公共图书馆系统，西澳大利亚州图书馆董事会作为法定机构负责监督这一建立过程，并被授权管理西澳大利亚州立图书馆。按照该法案规定，SLWA 通过首席执行官和图书馆馆长（即董事会的执行官）向董事会提交报告。董事会由 13 位成员组成，其中 11 名由州长任命，任期四年，任期届满时可以连任，其余 2 名为当然成员。以 2015 年在任的董事会成员为例，他们中有律师、教师、大学教授、图书馆员、企业管理顾问、社区服务经理以及来自教育部和审计委员会的人士，大部分成员都有在多个协会或董事会任职的丰富经验。董事会主席每年由董事会成员选

<sup>①</sup> The State Library of Western Australia. Our History[EB/OL]. [ [2016-06-21].  
[http://www.slwa.wa.gov.au/about\\_us/who\\_we\\_are/history](http://www.slwa.wa.gov.au/about_us/who_we_are/history).

<sup>②</sup> The State Library of Western Australia. For New Visitors[EB/OL]. [ [2016-06-21].  
[http://www.slwa.wa.gov.au/for/first\\_time\\_visitors](http://www.slwa.wa.gov.au/for/first_time_visitors).

<sup>③</sup> The State Library of Western Australia. Visiting Us[EB/OL]. [ [2016-06-21].  
[http://slwa.wa.gov.au/about\\_us/access\\_to\\_the\\_building](http://slwa.wa.gov.au/about_us/access_to_the_building).

<sup>④</sup> The State Library of Western Australia . Library Board of Western Australia[EB/OL]. [ [2016-06-21]. [http://www.slwa.wa.gov.au/about\\_us/library\\_board](http://www.slwa.wa.gov.au/about_us/library_board).

出。西澳大利亚州图书馆董事会还任命了三个委员会协助其履行职责，分别为：财务委员会、审计委员会以及政策与法规委员会。其职责分别如下：

财务委员会：代表董事会协助有效履行其法定的财务责任，为关键绩效指标和与图书馆战略目标及业务相关的财务事宜提供战略性建议。

审计委员会：监督管理风险管理委员会所提到的风险管理问题，以及图书馆的审计职能。

政策与法规委员会：在影响西澳大利亚图书馆委员会立法的问题上提供建议，确保在图书馆管理政策发展有一个合适的框架，监督政策框架，确保州图书馆政策的系统审查过程。

(2) 西澳大利亚图书馆组织结构

SLWA 的策略制定和绩效由以下五个部门负责完成：

①客户服务部 (Client Services)：负责为到馆读者和在线读者提供信息咨询、图书借阅、文献传递等服务，并负责管理州立图书馆书店。

②馆藏服务部 (Collection Services)：通过鉴定、采购、加工、存储、保护、管理、数字化等手段拓展 SLWA 馆藏服务，保证纸质和电子馆藏的可访问性。

③社区，学习和发现部 (Community, Learning and Discovery)：负责提供服务或活动以增强和丰富用户基于馆藏的图书馆服务体验。这些活动有诸如家庭识字计划 (Better Beginnings family literacy program)、教育和儿童活动等。此外，该部门还负责为西澳州其他公共图书馆提供图书馆专业领域的支持、西澳州历史和家谱研究的高级咨询服务等。

④战略与企业服务部 (Strategic and Corporate Services)：支持图书馆区域战略项目、财务规划、信息和通信技术、企业服务和建设管理。这里的企业当然是指 SLWA。同时，该部门还要与州文化和艺术部协同为图书馆提供财务和人力资源服务。

⑤行政部 (Executive Services)：为首席执行官、西澳大利亚图书馆董事会以及其他战略合作伙伴提供服务支持。这些服务包括政策建议、州立图书馆和图书馆董事会相关主题和发展趋势的研究支持。同时还负责内部审计、市场营销和沟通交流等事务<sup>①</sup>。图 1 为 SLWA 组织结构图。

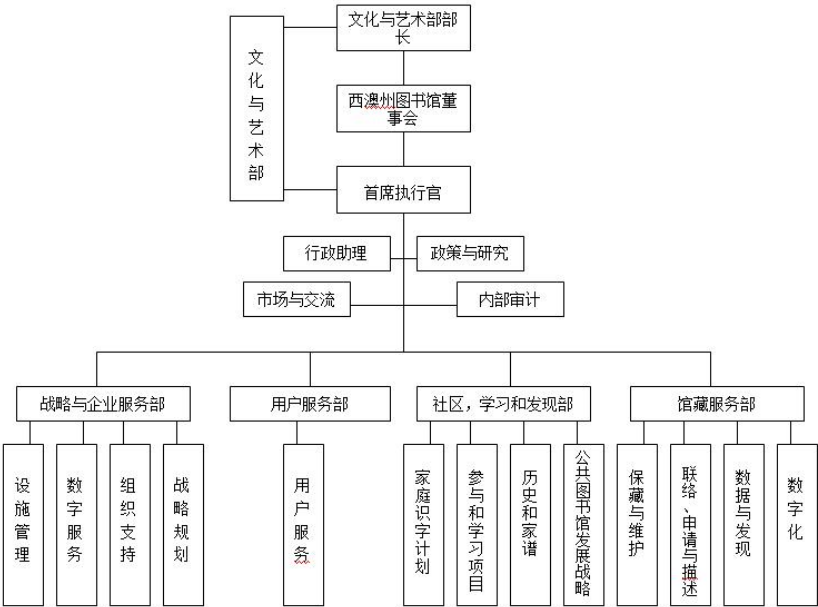


图 1 SLWA 组织结构图<sup>②</sup>

<sup>①</sup> The State Library of Western Australia . Organisation [EB/OL]. [ [2016-06-21]. [http://www.slwa.wa.gov.au/about\\_us/who\\_we\\_are/departments](http://www.slwa.wa.gov.au/about_us/who_we_are/departments).  
<sup>②</sup> The State Library of Western Australia . Library structure diagram 2012 [EB/OL]. [ [2016-06-21]. [http://www.slwa.wa.gov.au/\\_\\_data/assets/pdf\\_file/0017/51146/Library\\_structure\\_2012.pdf](http://www.slwa.wa.gov.au/__data/assets/pdf_file/0017/51146/Library_structure_2012.pdf).

## 2. 西澳大利亚州立图书馆的资金来源

SLWA 的资金来源主要是州政府拨款和补贴，其他还有诸如捐款、遗赠和少量的用户服务收费等。表 1 为 SLWA 2014 年度收入情况表，主要分两个部分，即来自州政府的收入和图书馆的其他收入。表 2 为 SLWA 2014 年度的支出情况。

表 1 西澳大利亚州立图书馆 2014 年度收入情况<sup>①</sup>

来自州政府的收入（美元）		图书馆其他收入（美元）	
服务拨款（Service appropriation）	32 620 000	用户收费（User charges and fees）	1 125 000
转让财产收入（Assets transferred）	863 000	出售所得（sales）	159 000
债务承担（Liability assumed）	(2 824 000)	联邦赠款和捐款（Commonwealth grants and contributions）	219 000
接受的免费服务（Services received free of charge）	3 000	利息收入（Interest revenue）	45 000
地区基金使用费（Royalties for Regions Fund）	660 000	遗产捐赠（Bequest contributions）	2 000
州政府的拨款和补贴（Grants and subsidies from State Government）	1 083 000	其他收入（Other revenue）	700 000
总计	32 405 000	总计	2 250 000

表 2 西澳大利亚州立图书馆 2014 年度支出情况<sup>②</sup>

支出项目	金额（美元）
雇员福利开支（Employee benefits expense）	14 357
供应品和服务费（Supplies and services）	5 872
折旧及摊销费用（Depreciation and amortisation expense）	12 680
住用设备费（Accommodation expenses）	3 807
津贴与补贴（Grants and subsidies）	372
销售成本（Cost of sales）	112
其他成本（Other expenses）	454
总计	34 654 000

表 2 中，供应品和服务费主要指维修和维护费、在线信息存取费、耗材和运费等；折旧和摊销费是指设备、车辆、建筑和馆藏折旧；住用设备费是指因维修、清洁、安保等产生的人员住用设备费；津贴与补贴指图书馆发放的地区补贴和盲人协会的补贴。由表 2 可以看出，SLWA 的主要支出为雇员福利开支，占总支出的 41%左右。

<sup>①</sup> The State Library of Western Australia . Annual report2013-14[EB/OL]. [ [2016-06-21].  
[http://www.slwa.wa.gov.au/\\_\\_data/assets/pdf\\_file/0010/60985/SLWA\\_Annual\\_Report\\_2013\\_14WEB2.pdf](http://www.slwa.wa.gov.au/__data/assets/pdf_file/0010/60985/SLWA_Annual_Report_2013_14WEB2.pdf).

<sup>②</sup> The State Library of Western Australia . Annual report2013-14[EB/OL]. [ [2016-06-21].  
[http://www.slwa.wa.gov.au/\\_\\_data/assets/pdf\\_file/0010/60985/SLWA\\_Annual\\_Report\\_2013\\_14WEB2.pdf](http://www.slwa.wa.gov.au/__data/assets/pdf_file/0010/60985/SLWA_Annual_Report_2013_14WEB2.pdf).

### 3. 西澳大利亚州立图书馆的馆藏建设

1889年西澳大利亚州立图书馆在位于一幢银行大楼附近的临时馆舍首次开放时，只有1786册图书。经过120多年的发展和沉淀，SLWA馆藏丰富且具有浓郁的地方历史和文化特色。SLWA除负责接收当地的呈缴本外，对西澳大利亚文化遗产的收藏是其重点。目前，SLWA收藏的特色馆藏有：有关西澳州的图书85 000多种，位列世界第一；有关西澳州的期刊15000种；从1830年的手抄报到现在共计900余种当地报纸；丰富全面的西澳洲地图；反映西澳洲电影史、由政府 and 私人制作的电影、视频、DVD以及新闻、商业和教育影片；当地画家和插画家的作品；非政府组织、企业、教堂、俱乐部、协会和个人档案；反映州历史的照片，明信片、幻灯片、相册、玻璃底片和艺术作品等。SLWA还拥有澳大利亚最大的口述史馆藏，入藏访谈超过7000份<sup>①</sup>。2013年，SLWA收集到澳大利亚一个名为Swan Brewery的啤酒公司100多年的文件、一位名叫Mary Campbell（1871 - 1945）的妇女从1908年到1942年的生活日记以及一位圣公会大主教1857年至1875年的日记。在2013-14年度报告中，这部分文献被称为是该馆当年获得的“重要馆藏”<sup>②</sup>。由此可见，SLWA对建立西澳文化遗产馆藏非常重视，并将其看作是馆藏建设的核心所在。

由于利用数字资源的人越来越多，SLWA也非常重视数字馆藏的建设，在收集西澳洲遗产文献时，也注意收集、购买、接受捐赠相关的数字资源和基于网络的资源。SLWA收集的数字资源类型有：数码照片与影片、数字文件（简报，杂志等）、电子书、数字录音、在线报纸、数字故事和口述历史、数字媒体（CD，DVD，CD光盘）、个人文件和档案（包括电子信件，日记，文稿等）、企业和组织的数字文件（包括会议记录，报表，台帐，讲话，书信等）。为保存西澳洲文化遗产馆藏和提高其利用率，SLWA也在逐步将不同存储介质的文献进行数字化。2013年，SLWA约完成28 298篇纸质遗产文献的数字化，使用户可直接通过馆藏目录对这部分文献进行检索和访问。此外，他们还完成了口述史、馆藏电影以及图片的部分数字化；将馆藏中有关原住民历史、文化的资源数字化后建成门户网站Storylines，使其成为原住民保存、分享、利用自身文化的平台。到2014年，Storylines包含4000张照片以及来自相关人士的注释200余条<sup>③</sup>。表3为SLWA年度报告中公布的截止2014年6月30日部分馆藏数量统计<sup>④</sup>。

表3 部分馆藏数量（截止2014年6月30日）

文化遗产馆藏		非文化遗产馆藏	
专著（种）	101 575	专著（卷）	276 247
专著（卷）	169 263	印刷本现刊和报纸（种）	1033
连续出版物（种）	18 037	现刊电子版（种）	32 339
缩微胶片（卷）	17 720	缩微胶片（卷）	15 353

<sup>①</sup> The State Library of Western Australia . WA Collections [EB/OL]. [ [2016-06-21].  
[http://slwa.wa.gov.au/find/wa\\_collections](http://slwa.wa.gov.au/find/wa_collections).

<sup>②</sup> The State Library of Western Australia . Annual report2013-14[EB/OL]. [ [2016-06-21].  
[http://www.slwa.wa.gov.au/\\_\\_data/assets/pdf\\_file/0010/60985/SLWA\\_Annual\\_Report\\_2013\\_14WEB2.pdf](http://www.slwa.wa.gov.au/__data/assets/pdf_file/0010/60985/SLWA_Annual_Report_2013_14WEB2.pdf).

<sup>③</sup> The State Library of Western Australia . Annual Report 2014-2015 of The Library Board of Western Australia [EB/OL]. [ [2016-06-21].  
[http://slwa.wa.gov.au/\\_\\_data/assets/pdf\\_file/0010/64927/SLWA\\_Annual\\_Report\\_2014-15\\_web.pdf](http://slwa.wa.gov.au/__data/assets/pdf_file/0010/64927/SLWA_Annual_Report_2014-15_web.pdf).

<sup>④</sup> The State Library of Western Australia . Annual report2013-14[EB/OL]. [2016-06-21] .  
[http://www.slwa.wa.gov.au/\\_\\_data/assets/pdf\\_file/0010/60985/SLWA\\_Annual\\_Report\\_2013\\_14WEB2.pdf](http://www.slwa.wa.gov.au/__data/assets/pdf_file/0010/60985/SLWA_Annual_Report_2013_14WEB2.pdf).

缩微胶片（米）	15.2	缩微胶片（米）	211.4
Ephemera（米）*	23.52		
口述史音频（小时）	16 272		
私人档案（米）	4 016		

\*Ephemera 为一次性或短期使用的宣传品或印刷品，如请帖，广告，名片，海报，入场券，印制的节目单及贺卡等。

## 4. 西澳大利亚州立图书馆的读者服务

SLWA 除提供常规的读者服务外，还针对不同类型的读者开设了一些特色服务项目。

### （1）针对儿童和青少年的服务

Better Beginnings 家庭识字项目是 2004 年由 6 个社区和当地图书馆联合举行的、有 1,000 多个家庭参与的针对五岁以下儿童及其父母的试验项目，后来扩展到西澳大利亚的其他地区。该项目由政府资助，为这些家庭提供免费书籍和“阅读套装”，并定期在图书馆举办宝宝童谣会等活动。目前 Better Beginnings 已由 SLWA 发展成为通用的家庭扫盲项目，致力于从孩子一出生就开始建立阅读和故事分享的意识，鼓励和支持父母分享图书和参加阅读活动，让父母和孩子一起爱上阅读；同时促进公共图书馆作为社区中心的重要作用<sup>①</sup>。到 2015 年已惠及西澳大利亚拥有新生儿和 4 至 5 岁孩子的家庭 48 万多个，有 32 000 多份“阅读套装”被分发给 0 至 3 岁的幼儿，54 000 多份分发给幼儿园和学龄前儿童<sup>②</sup>。

SLWA 在馆内为父母和 0 到 12 岁的儿童开辟了一间活动室，在这里，父母可以参加针对 0 到 2 岁婴儿举办的“活力宝贝”和“儿歌时间”活动，通常会有儿歌、动作表演歌曲等，图书馆会为父母们提供打印副本。其次是可以参加针对 2 到 5 岁幼儿的故事时间活动，图书馆会特意挑选适合这一年龄阶段孩子的故事书，也会通过玩偶或装扮成故事人物的形式吸引孩子阅读<sup>③</sup>。

SLWA 还在馆内开辟了一定的空间为小学生读者服务，定期举行童谣会、故事会、朗读、唱歌等活动。每年 6 月到 12 月，SLWA 还为中学生提供一个名为 WACE 的特殊学习空间，在这里，学生们可以阅读包括往届试卷在内的各种学习资源<sup>④</sup>。SLWA 设有专门的教育中心，以上针对儿童和青少年的教育项目均由其教育团队设计，力求能适合 1 到 12 不同年级的学生，这些项目支持澳大利亚开设的中小学课程，并有助于提高学生的信息素养能力<sup>⑤</sup>。所有项目的设计都是基于其丰富的、能反映西澳州文化的特色馆藏，而且全部教育项目都是免费的，各年级教师都可以利用这些项目为自己的学生服务。

SLWA 认为借书卡是父母送给孩子的最好礼物，通过它，孩子们可以免费满足自己的想像和对知识的渴求，发现自己喜爱的作家和图画，就算是婴儿也不例外。

### （2）为求职者提供的服务

<sup>①</sup> The State Library of Western Australia . History[EB/OL]. [ [2016-06-21].  
<http://www.better-beginnings.com.au/about-us/history>.

<sup>②</sup> The State Library of Western Australia . Annual Report 2014-2015 of The Library Board of Western Australia [EB/OL]. [ [2016-06-21].  
[http://slwa.wa.gov.au/\\_\\_data/assets/pdf\\_file/0010/64927/SLWA\\_Annual\\_Report\\_2014-15\\_web.pdf](http://slwa.wa.gov.au/__data/assets/pdf_file/0010/64927/SLWA_Annual_Report_2014-15_web.pdf).

<sup>③</sup> The State Library of Western Australia . For Parents[EB/OL]. [ [2016-06-21].  
<http://slwa.wa.gov.au/for/parent>.

<sup>④</sup> The State Library of Western Australia .For Secondary Students[EB/OL]. [ [2016-06-21].  
<http://www.slwa.wa.gov.au/for/students/secondary>.

<sup>⑤</sup> The State Library of Western Australia .EDUCATION: EXPLORE, DISCOVER, CREATE!  
[EB/OL]. [ [2016-06-21].  
[http://www.slwa.wa.gov.au/\\_\\_data/assets/pdf\\_file/0008/62756/SLWAEducationBrochure2016.pdf](http://www.slwa.wa.gov.au/__data/assets/pdf_file/0008/62756/SLWAEducationBrochure2016.pdf).

SLWA 针对求职者在职业选择方面的困惑、简历或求职信的写作、职业教育和培训提供资源帮助,制作了名为“Career Information”的专题信息,内容包括有关求职方面的书籍推荐、职业机构导航等。对于想自己创业的求职者,还专门开辟了小企业主题导航,包括企业规划、标杆管理、统计信息、市场研究、企业管理等资源。其中“业务启动与标杆管理指南”提供了 100 多个小企业的样本信息,这些信息涵盖了工艺品、烘焙和糕点,汽车美容,清洗地毯,桌面出版和草坪修剪等行业,内容包括如何确定目标客户、市场调查、价格策略、账务和纳税以及商业计划的写作等等。“澳大利亚税务局小企业标杆”则提供了包括建筑、教育培训、娱乐、后勤服务、食品、医疗保健和个人服务、制造业、科学和技术服务、零售、运输邮政和仓储等行业的商业基准<sup>①</sup>。

### (3) 为研究者提供的服务

对于需要查阅善本和档案文献的研究人员,SLWA 规定这些人员必须与其签署一份保证文献合理使用的协议,并办理一张会员卡,该卡有效期 5 年,每次查阅时都必须出示。对于需要深入研究西澳州史或家族史的研究人员,SLWA 有相关领域的专家为用户提供更深层次的参考咨询服务,用户可通过邮件等方式与这些专家预约见面<sup>②</sup>。

## 5. 西澳大利亚州图书馆法

事实上,早在 1911 年,西澳州就颁布了一部图书馆法,即《西澳州公共图书馆、博物馆和美术馆法案 1911》(Public Library, Museum, and Art Gallery of Western Australia Act 1911),但该法案于《Act 1951》颁布后的 1959 年废止,并由《美术馆法案 1959》(Art Gallery Act 1959)代替。与西澳大利亚州立图书馆发展密切相关的图书馆法规除《Act 1951》外,主要还有:《图书馆董事会(州立图书馆)条例 1956》、《图书馆董事会(程序执行)条例 1955》和《图书馆董事会(注册公共图书馆)条例 1985》。2012 年出台的《呈缴本法案 2012》(Legal Deposit Act 2012)、2013 年出台的《呈缴本条例 2013》(Legal Deposit Regulations 2013)。

### (1) 《西澳大利亚州图书馆董事会法案 1951》

《西澳大利亚州图书馆董事会法案 1951》(Library Board of Western Australia Act of 1951,以下简称《Act 1951》)于 1951 年 12 月 20 日由西澳州文化与艺术部颁布实施,后历经数十次的修订和完善,现行版本于 2014 年 1 月 1 日发布。该法案对西澳大利亚州图书馆董事会成员组成、职权、财政、审计等作了详细的规定。

①董事会成员组成。《Act 1951》规定,董事会由包括主席和副主席在内的 13 位成员组成。其中,须有 1 位成员是根据《学校教育法案 1999》规定在公立学校公共服务部首席执行官办公室任职,1 位必须是担任文化与艺术部首席执行官职务,其余 11 位由州长任命。这 11 位成员中,5 名可由部长直接提名,其余 6 名由能代表相关利益的团体提名给部长,由部长从中选出。这些相关利益方包括:澳大利亚图书馆与信息协会、珀斯市、弗里曼特尔市(Fremantle)、西澳地方政府协会(WALGA)中的大城市地方政府辖区、非大城市的市、镇、郡地方政府辖区,力求通过这些相关利益团体的提名能够代表各方读者的利益。对每一位被提名的董事会成员,政府可指定一名副的或能代表该成员所代理之利益的代表做代理成员,以便在该成员缺席时行使其权利。董事会成员任期届满后可以连任,董事会主席则每年由董事会成员选出,任期一年,期满亦可连任。董事会须任命一位合格的馆员为州立图书馆馆长,同时也是董事会执行官和秘书。

<sup>①</sup> The State Library of Western Australia . [EB/OL]. [ 2016-06-21].  
[http://slwa.wa.gov.au/find/guides/business\\_information/small\\_business](http://slwa.wa.gov.au/find/guides/business_information/small_business).

<sup>②</sup> The State Library of Western Australia . For Researchers[EB/OL]. [ 2016-06-21].

②董事会的职权。《Act 1951》规定，董事会是一个具有法律地位和永久性继承权的法人团体，拥有印章，可以以法人名义起诉和被起诉，可以拥有和处置财产，并依照该法享有以下权利和义务：

控制和管理州立图书馆；协助参与主体（参与主体是指当地政府或被认可的机构）制定规划；为部长和参与主体在一般政策的制定上提供建议；登记由董事会批准和参与主体控制的图书馆为注册公共图书馆（指依据本法由董事会批准成立的免费公共图书馆）；检查或提请关注注册图书馆和图书馆服务；检查或提请关注申请由国会援助注册公共图书馆和图书馆服务的任何补助资金拨款的控制主体，并推荐给部长在各申请人之间进行分配；执行与注册公共图书馆有关的其他职能诸如州长的不定期视察。董事会可提供、控制和管理图书馆及其服务，可提供有助于图书馆员和馆长完成其职责的人员培训，这些培训需遵照澳大利亚图书馆协会的要求。

③财务规定。董事会依据《Act 1951》和《呈缴本法案 2012》（Legal Deposit Act 2012）授予的权利和强加的义务保证资金的有效运作：款项由国会不定期拨付；董事会依法可借入资金；董事会有权处置或适当使用通过任何买卖、租赁、抵押贷款、交换或房产和个人财产处置所得；依据《财务管理法案 2006》设置名为“西澳大利亚图书馆董事会”的专用账户。董事会可给予由参与主体控制的公共图书馆发放补贴，用于图书馆服务和人员薪资；财务管理和审计依据《财务管理法案 2006》和《审计总法 2006》执行。

此外，该法还规定，地方政府可对该地区所有纳税土地征收名为“注册公共图书馆服务税”的差饷用于图书馆服务<sup>①</sup>。

## （2）《Act 1951》框架下的图书馆条例

《Act 1951》颁布后，在此框架下，西澳州又颁布了三套法规，即《图书馆董事会（州立图书馆）条例 1956》、《图书馆董事会（程序执行）条例 1955》和《图书馆董事会（注册公共图书馆）条例 1985》作为对《Act 1951》的补充。

①《图书馆董事会（州立图书馆）条例 1956》，即《Library Board (State Library) Regulations 1956》（以下简称《Regulations 1956》），于 1956 年 8 月 3 日颁布生效，后经历年的增删修订，现行版本于 2014 年 2 月 7 日发布。《Regulations 1956》主要内容是针对图书馆日常管理的补充规定。这些规定条款主要有：馆长和图书馆部门负责人对图书馆整体监管和负责，就图书以及图书馆的其他财物的保管向董事会负责；影印本由图书馆提供给个人使用时，未经版权所有人和董事会书面同意，不得再行复制，董事会可就此类复制行为进行限制性规定，个人必须遵守这类规定；个人应遵守图书馆员任何合理的管理指令，不得故意妨碍任何管理人员或董事会成员正常履行其职责，不得阻止或干扰其他人员对图书馆的合理使用；图书馆员有权拒绝为不遵守图书馆规章的人员提供服务或根据本条例规定将其驱离图书馆（如具有醉酒，寻衅滋事等行为的人员）；违反图书馆规定的罚款数额不能超过 100 美元，由违规者个人承担。读者如对图书馆员的决定不服，可上诉到董事会，由董事会做出最终裁定等<sup>②</sup>。

②《图书馆董事会（程序执行）条例 1955》，即 Library Board (Conduct of Proceedings) Regulations 1955（以下简称《Regulations 1955》）于 1955 年 12 月 9 日颁布实施，同样也历经数年的修订和增删，现行版本于 2010 年 9 月 11 日发布。《Regulations 1955》主要

<sup>①</sup> Western Australian Department of Culture and the Arts. Library Board of Western Australia Act 1951 [EB/OL]. [2016-06-21].

[http://www.slp.wa.gov.au/pco/prod/FileStore.nsf/Documents/MRDocument:25612P/\\$FILE/Library%20Board%20of%20Western%20Australia%20Act%201951%20-%20\[04-f0-00\].pdf?OpenElement](http://www.slp.wa.gov.au/pco/prod/FileStore.nsf/Documents/MRDocument:25612P/$FILE/Library%20Board%20of%20Western%20Australia%20Act%201951%20-%20[04-f0-00].pdf?OpenElement).

<sup>②</sup> Western Australian Department of Culture and the Arts. Library Board (State Library) Regulations 1956 [EB/OL]. [2016-06-21].

[http://www.slp.wa.gov.au/pco/prod/FileStore.nsf/Documents/MRDocument:25677P/\\$FILE/Library%20Board%20\(State%20Library\)%20Regulations%201956%20-%20\[02-a0-00\].pdf?OpenElement](http://www.slp.wa.gov.au/pco/prod/FileStore.nsf/Documents/MRDocument:25677P/$FILE/Library%20Board%20(State%20Library)%20Regulations%201956%20-%20[02-a0-00].pdf?OpenElement).

是针对董事会主席和副主席的提名、投票、选举结果公示等选举程序的补充规定。根据《Regulations 1955》规定,董事会主席和副主席的选举应在每年的第一次董事会会议或12月1日后举行,执行官应在会前将会议时间、地点书面告知董事会成员及代理成员。提名名单应在会上宣读,被提名者可要求取消其提名资格;如提名只有一位,被提名者应宣布当选,当提名超过一名时,应进行投票选举;选举结果应当发布官方公告,提名文件在选举结果出来后应当销毁。《Regulations 1955》还对具体的选民投票方式、计票、无效票、监票、选举结果公告等做了详细的规定<sup>①</sup>。

③《图书馆董事会(注册公共图书馆)条例1985》即Library Board (Registered Public Libraries) Regulations 1985(以下简称《Regulations 1985》)于1985年9月13日颁布实施,2004年1月9日发布修订本沿用至今。《Regulations 1985》包括引言、图书馆的行为、图书馆员和杂项4个部分。第一部分为引言。在第二部分图书馆行为中,对读者注册、图书借阅与归还等做了详细规定。如《Regulations 1985》规定,澳州永久居民(指持有澳州永久居民签证的外国公民)可在西澳州范围内的所有公共图书馆申请成为注册读者,凡注册读者均发放读者证,读者证不得转让、复制,只限个人使用,如非本人使用,图书馆员有权拒绝出借图书。受雇于公共图书馆服务范围内的流动人员可由雇主代为申请成为注册读者或交纳一定数额的押金而成为注册读者,押金的数额由图书馆与董事会共同决定并公示。18周岁以下的公民申请注册读者时需有家长或担保人提供担保。读者注册、办理读者证和借阅图书不得收费,但读者证丢失或损坏需重新办理时可以收费,收费金额由图书馆与董事会共同决定;逾期未还的图书、图书丢失或损坏需要缴纳罚款,具体数额由图书馆与董事会共同决定。禁止带宠物或其他动物入馆等。第三部分是对图书馆馆长(馆员)权利的规定,即馆员有权对任何违反图书馆管理规定、醉酒、攻击他人的人员实施驱离或终止其读者证的使用。第四部分为其他规定,如所有款项和处罚可由董事会或图书馆管理部门视情况予以撤销等。<sup>②</sup>

### (3) 《呈缴法2012》

《呈缴法2012》(Legal Deposit Act 2012)于2012年5月获得御准,现行版本为2014年1月1日修订本。《呈缴法2012》规定西澳出版物依据本法入藏SLWA,以确保未来西澳文化遗产的收集和保存。依法呈缴的出版物按储存介质分为两类,一类是实体馆藏,包括书籍、期刊、缩微、地图、CD、DVD以及储存在物理载体上的数字作品;另一类是西澳网络出版物(WA Internet document),即居住在西澳的个人或主营地点设在西澳的机构在互联网上出版的文献。但目前《呈缴法2012》第3部分对于网络出版物呈缴的规定还未生效,SLWA已于2014年11月与出版商、政府和社会团体进行了协商,并于同年12月提交了讨论稿。目前,SLWA正在起草指导意见提交议会委员会办公室,用于这部分法规的创建与实施。此外,2013年12月7日,为指导《呈缴法2012》的实施,文化与艺术部又出台了《呈缴法条例2013》(Legal Deposit Regulations 2013),现行版本为2014年1月的修订本<sup>③</sup>。

《呈缴法2012》规定,凡是公开文献(即居住在西澳州的个人或主要营业地点设在西

<sup>①</sup> Western Australian Department of Culture and the Arts. Library Board (Conduct of Proceedings) Regulations 1955[EB/OL]. [2016-06-21]. [http://www.slp.wa.gov.au/pco/prod/FileStore.nsf/Documents/MRDocument:19810P/\\$FILE/Library%20Board%20\(Conduct%20of%20Proceedings\)%20Regulations%201955%20-%20\[01-c0-03\].pdf?OpenElement](http://www.slp.wa.gov.au/pco/prod/FileStore.nsf/Documents/MRDocument:19810P/$FILE/Library%20Board%20(Conduct%20of%20Proceedings)%20Regulations%201955%20-%20[01-c0-03].pdf?OpenElement).

<sup>②</sup> Western Australian Department of Culture and the Arts. Library Board (Registered Public Libraries) Regulations 1985 [EB/OL]. [2016-06-21]. [http://www.slp.wa.gov.au/pco/prod/FileStore.nsf/Documents/MRDocument:3681P/\\$FILE/Library%20Board%20\(Registered%20Public%20Libraries\)%20Regulations%201985%20-%20\[01-a0-06\].pdf?OpenElement](http://www.slp.wa.gov.au/pco/prod/FileStore.nsf/Documents/MRDocument:3681P/$FILE/Library%20Board%20(Registered%20Public%20Libraries)%20Regulations%201985%20-%20[01-a0-06].pdf?OpenElement).

<sup>③</sup> The State Library of Western Australia. Legal Deposit Act[EB/OL]. [2016-06-21]. [http://www.slwa.wa.gov.au/about\\_us/legislation/legal\\_deposit\\_act](http://www.slwa.wa.gov.au/about_us/legislation/legal_deposit_act).



澳州的机构印刷、生产或委托其他机构，包括西澳州以外和澳大利亚以外的机构印刷或生产的文献，不包括网络文献）的出版商必须以自付费的形式向 SLWA 呈缴规定的文献复本数量（不超过 2 个）；没有合理理由而不履行呈缴义务则要受到相应的处罚，个人处以罚金\$1,000，机构则处以\$5,000，董事会亦可向联邦地方法院申请强制执行应呈缴的文献。对于非印刷文献和互联网文献，如果 SLWA 认为合理并有必要，可要求出版商协助保存或获取所需的文献。未生效的第三部分中对于西澳网络文献呈缴则规定，SLWA 可要求出版商以自付费的方式提供指定数量（不超过 3 个）的网络文献复本。<sup>①</sup>

西澳大利亚州立图书馆已成为西澳州人不可或缺的文化活动场所，其对儿童教育和阅读的重视从新生儿就开始了，婴儿、幼儿、少儿及其家庭是 SLWA 读者服务中重要的组成部分，这是值得我们国内公共图书馆借鉴和学习的。此外，SLWA 的发展不仅源于其悠久的历史，更重要的是其图书馆法规的较早出台和及时完善，得以依法建立了图书馆董事会，实施法人治理，让相关利益各方参与图书馆的建设与管理。西澳州的图书馆法规涉及图书馆管理、运营、读者和馆员权益、馆藏建设等方方面面，并能根据时代发展及时进行修订、完善和出台相应的补充条例，满足了图书馆不同时代的发展要求。经过十多年的努力，我国第一部图书馆专门法《中华人民共和国公共图书馆法》已由国务院法制办公室将征求意见稿全文公布，征求社会各界意见，正式颁布指日可待。但我国公共图书馆完法制环境的完善还任重道远，还需要公共图书馆界继续努力。

---

<sup>①</sup> Western Australian Department of Culture and the Arts. Legal Deposit Act 2012 [EB/OL]. [2016-06-21]. [http://www.slp.wa.gov.au/pco/prod/FileStore.nsf/Documents/MRDocument:25611P/\\$FILE/Legal%20Deposit%20Act%202012%20-%20\[00-b0-01\].pdf?OpenElement](http://www.slp.wa.gov.au/pco/prod/FileStore.nsf/Documents/MRDocument:25611P/$FILE/Legal%20Deposit%20Act%202012%20-%20[00-b0-01].pdf?OpenElement).